



Opatów, dnia 29 listopada 2018 r.

INSPEKCJA WETERYNARYJNA

POWIATOWY LEKARZ WETERYNARII

W OPATOWIE

Bogusław Mąka

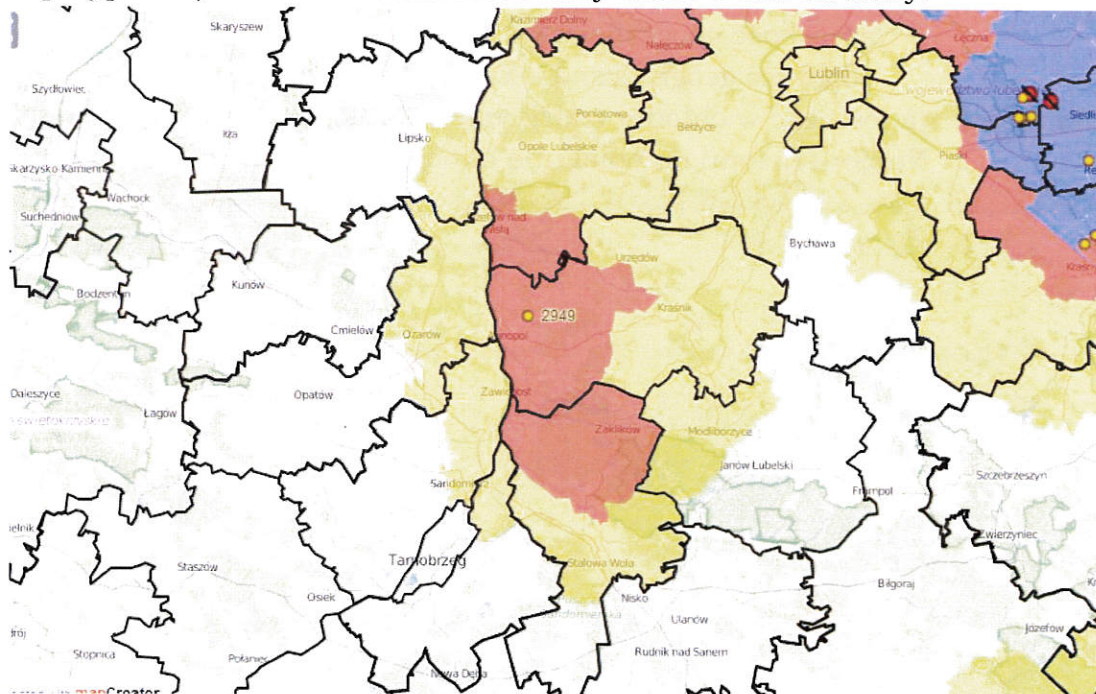
Koła łowieckie mające obwody łowieckie na terenie gminy Ożarów i Tarłów

Nasz znak: PIW.ChZ.6220.01.16.2018

Dot. sprawy nr: -

pismo z dnia: -

W nawiązaniu do wcześniejszych informacji, Powiatowy Lekarz Weterynarii w Opatowie informuje, iż w dniu 26 października 2018 r. Państwowy Instytut Weterynaryjny – Państwowy Instytut Badawczy w Puławach potwierdził wystąpienie afrykańskiego pomoru świń u dzika (samiec, 90kg, 3 lata) w miejscowości Stary Rachów gm. Anopol powiat kraśnicki województwo lubelskie (2949 przypadek). Dzik ten został znaleziony około 5 km od Wisły.



Powiatowy Inspektorat Weterynarii ul. Partyzantów 46, 27-500 Opatów
tel: (15) 868 40 93, fax: (15) 868 40 72, e-mail: opatow.piw@wetgiw.gov.pl www.opatowpiw.pl

W związku z powyższym w dniu 9 listopada 2018 r. w Dzienniku Urzędowym Unii Europejskiej została opublikowana Decyzja wykonawcza Komisji (UE) 2018/1689 z dnia 8 listopada 2018 r. zmieniająca załącznik do decyzji wykonawczej 2014/709/UE w sprawie środków kontroli w zakresie zdrowia zwierząt w odniesieniu do afrykańskiego pomoru świń w niektórych państwach członkowskich, zgodnie z którą do obszaru ochronnego (strefa żółta) zostały włączone gminy Ożarów i Tarłów.

Mapa obrazująca nowe obszary jest dostępna pod linkiem:

<https://bip.wetgiw.gov.pl/asf/mapa/>

Na obszarze ochronnym (gmina Ożarów i Tarłów) Powiatowy Lekarz Weterynarii w Opatowie pobiera próbki do badań laboratoryjnych w kierunku wykrycia ASF od:

1. każdego znalezionego martwego dzika, w tym ze zwłok dzików ulegających autolizie (obowiązek niezwłocznego zgłoszenia Powiatowemu Lekarzowi Weterynarii w Opatowie faktu znalezienia zwłok dzików),
2. każdego dzika zabitego w wypadku komunikacyjnym,
3. każdego odstrzelonego dzika.

Każdy dzik odstrzelony na terenie gminy Ożarów i Tarłów musi niezwłocznie trafić do wyznaczonej chłodni i tam pozostać do czasu otrzymania wyników badań. Dziki należy dostarczać do miejsca przetrzymywania dzików tj. dwóch chłodni znajdujących się w miejscowości Szymanówka 34 gm. Ożarów na terenie obwodu 56 Koła Łowieckiego Pustułka Ożarów.

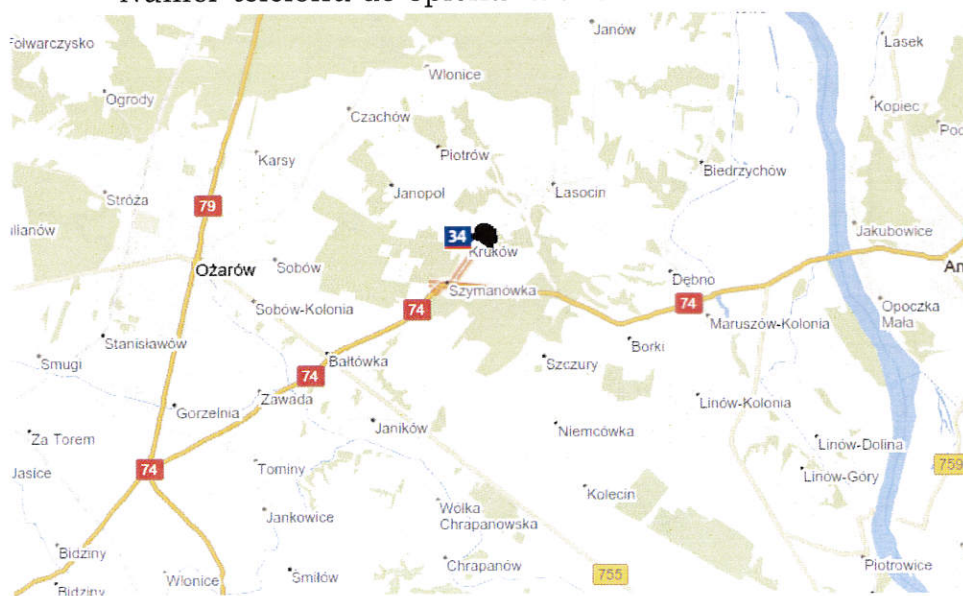
- współrzędne geograficzne:

szerokość geograficzna – N 50,88834167°

długość geograficzna – E 21,73987778°

Dziki można umieszczać w chłodni codziennie - brak ograniczeń czasowych.

Numer telefonu do opiekuna chodni: 695241201.



Powiatowy Inspektorat Weterynarii ul. Partyzantów 46, 27-500 Opatów

tel: (15) 868 40 93, fax: (15) 868 40 72, e-mail: opatow.piw@wetgiw.gov.pl www.opatowpiw.pl

W chłodni należy umieścić tuszę dzika wraz z patrochami i narogami. Do czasu uzyskania wyników badań nie wolno pobierać prób do badania w kierunku wykluczenia włośnicy – próbki te są pobierane przez myśliwego dopiero po uzyskaniu wyniku ujemnego i dostarczane przez niego do urzędowego lekarza weterynarii (istnieje obowiązek zbadania dzika w kierunku wykluczenia włośnicy).

Powiatowy Lekarz Weterynarii w Opatowie zaleca patroszenie dzików w miejscu wyznaczonym przy chłodni (miejsce oświetlone, zadaszone, wyposażone w wyciągarke).

W czasie polowania, transportu odstrzelonego dzika, patroszenia należy bezwzględnie przestrzegać zasad bioasekuracji przekazanych Państwu pismem PLW w Opatowie znak PIW.ChZ.6220.1.89.2018 z dnia 27 lipca 2018 r. (zasady bioasekuracji załączam ponownie do niniejszego pisma).

W przypadku odstrzelenia dzika, który przed odstrzałem wykazywał objawy mogące wskazywać na afrykański pomór świń (tj. m. in. osowienie, niechęć do poruszania się, utrata orientacji, ograniczony odruch ucieczki, problemy w oddychaniu, krwawienia z nosa, krwawa biegunka) należy zabezpieczyć dzika w miejscu odstrzelenia i niezwłocznie powiadomić o tym fakcie łowczego. Tak samo należy postąpić w przypadku stwierdzenia w czasie patroszenia przede wszystkim powiększonej śledziony, wybroczyn w narządach wewnętrznych, skórze lub pod skórą, a także przekrwionych i powiększonych węzłów chłonnych. Łowczy jest zobowiązany niezwłocznie powiadomić o podejrzeniu ASF u dzika Powiatowego Lekarza Weterynarii w Opatowie. Dalsze czynności podejmuje PLW w Opatowie.

W przypadku odstrzelonych dzików niewykazujących żadnych objawów chorobowych i zmian w narządach, krew do badań jest pobierana przez myśliwego, który odstrzelił dzika.

Każdy dzik dostarczony do chłodni jest indywidualnie znakowany plombą zawierającą niepowtarzalny numer (brak możliwości podmiany dzików bez możliwości uszkodzenia plomby). Patrochy są umieszczane w worku oznaczonym tym samym numerem, co tusza dzika. Probówka z krwią jest również oznaczana tym samym numerem. Myśliwy jest zobowiązany do wypełnienia dokumentu dochodzenia epizootycznego. Instrukcji dotyczących znakowania dzików i patrochów, pobierania próbek krwi, wypełniania dokumentu dochodzenia epizootycznego udziela opiekun chłodni.

Probówki, plomby, worki, dokumenty dochodzenia epizootycznego znajdują się na terenie chłodni.

Próbki do badań są odbierane z chłodni przez PLW w Opatowie w zależności od ilości dzików umieszczonych w chłodni, jednak nie rzadziej niż 1x w tygodniu. Wyniki badań są dostępne przeważnie w ciągu 48 h od momentu odebrania prób z chłodni. Po pobraniu prób z chłodni, jest ona plombowana i do czasu zyskania



wyników badań nie można umieszczać nowych dzików w tej chłodni, ani nic z niej wynosić. W tym czasie nowo dostarczone dziki są umieszczane w drugiej chłodni (stojącej obok pierwszej).

Po uzyskaniu wyniku ujemnego z badań w kierunku wykluczenia ASF, tusze dzików mogą być odebrane przez myśliwego. Myśliwy jest powiadamiany telefonicznie o możliwości odbioru dzika z chłodni (ważne jest czytelne wypełnianie dokumentu dochodzenia epizootycznego i wpisywanie numeru telefonu). Powiatowy Lekarz Weterynarii w Opatowie apeluje o jak najszybsze odbieranie dzików z chodni po uzyskaniu wyników badań.

Na obszarze całego kraju obowiązuje zakaz dokarmiania dzików.

Instrukcja umieszczenia dzika w chłodni

1. Oznakować dzika indywidualnym numerem – założyć plombę z numerem na tylną kończynę.
2. Wypatroszyć dzika w wyznaczonym miejscu koło chłodni.
3. Pobrać krew do próbki.
4. Umieścić patrochy w worku.
5. Oznakować worek z patrochami samoprzylepną naklejką, wpisać na naklejce nr plomby z pkt 1. (IW 260671....).
6. Oznakować próbkę samoprzylepną naklejką, wpisać na naklejce nr plomby z pkt 1. (IW 260671....).
7. Umieścić dzika i worek z patrochami w chłodni.
8. Wypełnić dokument dochodzenia epizootycznego (czytelnie!).
9. Uzupełnić rejestr dzików w chłodni (czytelnie!).
10. Uprzątnąć miejsce po patroszeniu dzika, umyć i zdezynfekować narzędzia używane do patroszenia oraz mające kontakt z dzikiem.
11. Zdezynfekować środek transportu, którym dostarczono dzika.

Prawidłowo wypełniony dokument dochodzenia epizootycznego dla dzika (samica, 50 kg, 2 lata) niewykazującego przed odstrzałem objawów chorobowych, odstrzelonego w miejscowości Czachów w dniu 12.11.2018 r. przez Jana Kowalskiego z Kola Łowieckiego Pustułka Ożarów, oznakowanego plombą IW 2606712740 wygląda następująco:



Powiatowy Inspektorat Weterynarii ul. Partyzantów 46, 27-500 Opatów

tel: (15) 868 40 93, fax: (15) 868 40 72, e-mail: opatow.piw@wetgiw.gov.pl www.opatowpiw.pl

Powiatowy Lekarz Weterynarii w Opatowie

**Dokument dochodzenia epizootycznego w zakresie danych dotyczących
odstrzelonego/ ~~martwego~~^{*1} dzika. Nr dokumentu / 2018²**

Oznakowanie dzika: IW 2606712740

Część 1	
Dane dotyczące obszaru geograficznego ³ lub/i koordynaty GPS	Czachów gm. Ożarów obw. 56 Kł Pustułka Ożarów
Data zdarzenia- odstrzału ¹ /znalezienia ⁴ martwego [*] dzika:	12.11.2018
Wiek dzika ⁴ / płeć dzika/ przybliżona waga	2 lata, samica, 50 kg
W przypadku odstrzelenia podać zaobserwowane objawy przed zabiciem ⁵	brak objawów
W przypadku znalezienia martwego [*] dzika – stan tuszy ⁶	-
Imię i nazwisko osoby, która znalazła zwłoki [*] /odstrzeliła dzika	Jan Kowalski Tel. 222 222 222
Data i czytelny podpis (imię i nazwisko) osoby, która pobrała próbkę/i do badań laboratoryjnych	12.11.2018 Jan Kowalski
Zaobserwowane istotne okoliczności, wskazujące na np. skłusowanie, postrzał, zabicie w wypadku komunikacyjnym	-
Data wypełnienia dokumentu	12.11.2018
Czytelny podpis (imię i nazwisko) osoby wypełniającej dokument	Jan Kowalski
Część 2 (wypełnia PLW)	
Data otrzymania próbek/ki przez Powiatowego Lekarza Weterynarii	
Data przesłania próbek do laboratorium	
Data oraz numer wyniku badania oraz wynik badania laboratoryjnego ⁷	
Podpis i pieczęć Powiatowego Lekarza Weterynarii	



Powiatowy Inspektorat Weterynarii ul. Partyzantów 46, 27-500 Opatów

tel: (15) 868 40 93, fax: (15) 868 40 72, e-mail: opatow.piw@wetgiw.gov.pl www.opatowpiw.pl

Za dziki odstrzelone na terenie strefy ochronnej do dnia 23.11.2018 r. (włącznie) zarządcy lub dzierżawcy obwodu łowieckiego przysługuje kwota 37 zł brutto za każdego odstrzelonego dzika podczas polowania, dostarczonego do chłodni. Powyższa kwota obejmuje zryczałtowany koszt przechowywania tuszy odstrzelonego dzika w kontenerze chłodniczym.

Zgodnie z rozporządzeniem Ministra Rolnictwa i Rozwoju Wsi z dnia 15 listopada 2018 r. zmieniającym rozporządzenie w sprawie wprowadzenia w 2018 r. na terytorium Rzeczypospolitej Polskiej "Programu mającego na celu wczesne wykrycie zakażeń wirusem wywołującym afrykański pomór świń i poszerzenie wiedzy na temat tej choroby oraz jej zwalczanie" (Dz. U z 2018 r. poz. 2195) za dziki pozyskane w ramach polowania w strefie ochronnej od dnia 24.11.2018 r., dostarczone do zakładu nadzorowanego, w którym mogą być przechowywane tusze dzików (chłodnie) Powiatowy Lekarz Weterynarii w Opatowie wypłaca dzierżawcy lub zarządcy obwodu łowieckiego kwotę

- 650 zł brutto za samice przelatki i starsze samice dzika
- 300 zł brutto za pozostałe dziki.

Powyższa kwota obejmuje w szczególności zryczałtowane kwoty:

1. Polowania i bioasekuracji myśliwych podczas polowania.
2. Pobrania próbek, transportu upolowanych dzików oraz dojazdu myśliwego na obszar ochrony.
3. Przetrzymania tusz dzików w kontenerach chłodniczych.
4. Unieszkodliwiania tusz dzików, wraz ze wszystkimi częściami ciała odstrzelonych dzików, które nie zostaną zagospodarowane przez myśliwych, z wyjątkiem tusz dzików, w odniesieniu do których uzyskano dodatni wynik badania laboratoryjnego oraz tusz przechowywanych z tymi tuszami w kontenerze chłodniczym, w tym transportu do przedsiębiorstwa lub zakładu w rozumieniu art. 24 rozporządzenia nr 1069/2009.

Zgodnie z ww. rozporządzeniem patrochy odstrzelonego dzika na obszarze ochronnym, w odniesieniu do którego uzyskano ujemny wynik badania laboratoryjnego, są kwalifikowane jako materiał kategorii 2 oraz podlegają usunięciu i przetworzeniu zgodnie z art. 13 rozporządzenia nr 1069/2009 - muszą być przekazane na koszt zarządcy lub dzierżawcy obwodu łowieckiego do utylizacji. Z terenu naszego powiatu materiał kat. 2 jest odbierany m. in. przez:

Firma	Numer telefonu
PPP BACUTIL Sp. J.	81 882 47 27
SARIA POLSKA Sp. z o.o.	12 387 30 65
ZR-P FARMUTIL HS SA	67 281 42 61
Punkt Zbiorczy Padliny we Włoszczowie	692 364 361

Powyższe firmy po otrzymaniu zgłoszenia telefonicznego przyjeżdżają na miejsce i odbierają odpady do utylizacji, wystawiając stosowne dokumenty. Dokumenty te



Powiatowy Inspektorat Weterynarii ul. Partyzantów 46, 27-500 Opatów

tel: (15) 868 40 93, fax: (15) 868 40 72, e-mail: opatow.piw@wetgiw.gov.pl www.opatowpiw.pl

muszą być przechowywane przez koła łowieckie i okazywane na wezwanie PLW w Opatowie.

Koszt przekazania odpadów do utylizacji zaczyna się od około 0,60-0,80 zł/kg + koszt dojazdu. Firmy utylizacyjne jeżdżą regularnie po terenie powiatu opatowskiego i istnieje możliwość odebrania odpadów bez naliczania opłaty za dojazd lub też naliczenia częściowej opłaty za dojazd, przy wcześniejszym umówieniu odbierania odpadów i ich odbieraniu przy okazji odbierania odpadów z innych pomiotów.

Wybór firmy utylizacyjnej leży w gestii kół łowieckich. Wydaje się za zasadne, że poszczególne koła powinny wybrać jedną, wspólną firmę, do której będą oddawały odpady do utylizacji, co pozwoli na zmniejszenie kosztów.

Zgodnie z rozporządzeniem Ministra Rolnictwa i Rozwoju Wsi z dnia 15 listopada 2018 r. zmieniającym rozporządzenie w sprawie wprowadzenia w 2018 r. na terytorium Rzeczypospolitej Polskiej "Programu mającego na celu wczesne wykrycie zakażeń wirusem wywołującym afrykański pomór świń i poszerzenie wiedzy na temat tej choroby oraz jej zwalczanie" (Dz. U z 2018 r. poz. 2195) koszt przechowywania tusz dzików w chłodni (koszt funkcjonowania chłodni tj. m. in. koszt energii elektrycznej, wody) jest ponoszony przez koła łowieckie w ramach ryczałtu wypłacanego przez Powiatowego Lekarza Weterynarii w Opatowie. Poszczególne koła łowieckie powinny ustalić między sobą zasady rozliczania powyższych kosztów. Wydaje się zasadnym, że koszty te powinny być pokrywane przez poszczególne koła łowieckie proporcjonalnie do ilości dzików umieszczanych w chłodni.

Zgodnie z ust. 3.8 rozporządzenia Ministra Rolnictwa i Rozwoju Wsi z dnia 15 listopada 2018 r. zmieniającego rozporządzenie w sprawie wprowadzenia w 2018 r. na terytorium Rzeczypospolitej Polskiej "Programu mającego na celu wczesne wykrycie zakażeń wirusem wywołującym afrykański pomór świń i poszerzenie wiedzy na temat tej choroby oraz jej zwalczanie" powiatowy lekarz weterynarii wypłaca dzierżawcy lub zarządcy obwodu łowieckiego 200 zł brutto na obszarze ochronnym i 100 zł brutto poza obszarami za zgłoszenie przez myśliwego znalezienia zwłok dzików innych niż dziki zabite w wypadku komunikacyjnym, od których jest możliwe pobranie prób do badań laboratoryjnych.

Proszę o rozpropagowanie powyższych informacji wśród członków kół łowieckich mających obwody łowieckie na terenie gminy Ożarów i Tarłów.

Z upoważnienia
Powiatowego Lekarza Weterynarii
w Opatowie
Powiatowy Inspektor Weterynaryjny
ds. bezpieczeństwa żywności
lek. wet. Szymon Sałaga

Do wiadomości:

1. Zarządy kół łowieckich mających obwody łowieckie w pozostałych gminach powiatu opatowskiego



Powiatowy Inspektorat Weterynarii ul. Partyzantów 46, 27-500 Opatów
tel: (15) 868 40 93, fax: (15) 868 40 72, e-mail: opatow.piw@wetgiw.gov.pl www.opatowpiw.pl

Załącznik

Wytyczne odnośnie stosowania zasad bioasekuracji przez myśliwych w czasie polowań oraz w czasie pobierania próbek do badań laboratoryjnych w kierunku ASF:

- na obszarze objętym ograniczeniami i obszarze zagrożenia, czyli obszarach wymienionych w cz. II, III załącznika do decyzji KE 2014/709/UE.

oraz

- na obszarze ochronnym, czyli na obszarach wymienionych w cz. I załącznika do decyzji KE 2014/709/UE i w pozostałej części terytorium Polski.

Rozdział I

pkt 1) zachowanie zasad bioasekuracji w łowisku, po dokonaniu odstrzału:

- A) Na obszarze objętym ograniczeniami i zagrożenia dziki odstrzelone nie mogą być patroszone w łowisku lecz na terenie punktu przetrzymywania tusz odstrzelonych dzików;
- B) Na terenie punktu przetrzymywania tusz odstrzelonych dzików zapewnia się miejsce do patroszenia dzików z zachowaniem zasad bioasekuracji, oznaczone tabliczką z napisem „Miejsce patroszenia”;
- C) Minimalne wymagania przy patroszeniu dzików zostały opisane w pkt 2) *Zasady zachowania bioasekuracji w czasie patroszenia*;
- D) Każdy odstrzelony dzik u którego przed dokonaniem odstrzału stwierdzono objawy nasuwające podejrzenie wystąpienia ASF, po dokonaniu oględzin i pobraniu próbek do badań laboratoryjnych w kierunku ASF, przeznaczony jest do utylizacji;
- E) Na obszarze ochronnym obowiązują zasady bioasekuracji opisane w pkt 2), przy czym dopuszcza się patroszenie dzików w łowisku;
- F) Na terenach zlokalizowanych poza obszarem ochronnym, objętym ograniczeniami i zagrożenia należy dokonywać patroszenia dzików zgodnie z *Wytycznymi w zakresie postępowania z patrochami pozyskanymi od dzików podczas polowań*, stanowiącymi załącznik do zarządzenia nr 12/2017

Zarządu Głównego Polskiego Związku Łowieckiego z dnia 30 listopada 2017 r., a samo patroszenie wykonać na folii lub innym szczelnym materiale.

pkt 2) zasady zachowania bioasekuracji w czasie patroszenia:

- A) Zaleca się dokonywanie patroszenia dzików na folii lub innym, szczelnym materiale;
- B) Miejsce patroszenia należy obficie zdezynfekować środkiem dezynfekcyjnym w odpowiednim stężeniu. Dotyczy to także innych miejsc zanieczyszczonych krwią dzika, np. w trakcie przeciągania tuszy do środka transportu;
- C) Zaleca się umieszczanie patrochów i folii, na której dokonano patroszenia w szczelnym, plastikowym pojemniku lub worku;
- D) Po wykonaniu wyżej wymienionych czynności należy zdezynfekować dłonie i obuwie.

Rozdział II

Zachowanie zasad bioasekuracji w czasie przewożenia tusz dzików poza obszarami wymienionymi w cz. II, III załącznika do decyzji KE 2014/709/UE

oraz

całych dzików przed patroszeniem, na obszarach wymienionych w cz. II i III załącznika do decyzji KE 2014/709/UE

z miejsc polowania do miejsc przetrzymywania odstrzelonych dzików*)

1. Środki transportu powinny być odpowiednio uszczelnione w celu zapobiegania możliwości wyciekania krwi;
2. Środki transportu powinny być wyłożone materiałem jednorazowego użytku lub materiałem wielorazowego użytku nadającym się do skutecznego czyszczenia i dezynfekcji;
3. Środki transportu nie powinny być wykorzystywane w działalności związanej z utrzymywaniem lub hodowlą świń, świniodzików lub dzików;
4. Wskazane jest stosowanie plastikowych pojemników odpowiedniej wielkości, umożliwiających przeciąganie tusz lub niepatroszonych odstrzelonych

dzików, w przypadku gdy nie ma możliwości dojazdu do miejsca dokonania odstrzału;

Rozdział III

Wymagania dla punktów przetrzymywania tusz odstrzelonych dzików, zlokalizowanych na obszarach wymienionych w cz. I, II, III załącznika do decyzji KE 2014/709/UE).

1. Punkt przetrzymywania tusz odstrzelonych dzików powinien być wyposażony w maty dezynfekcyjne i w mobilne urządzenia zapewniające możliwość mycia i dezynfekcji kół środków transportu oraz w razie konieczności ich przestrzeni ładunkowej;
2. Tusze przetrzymywane są w chłodni, natomiast patrochy gromadzone są oddzielnie, zapewniając w miarę możliwości ich przetrzymywanie w temperaturze chłodni;
3. Patrochy oznacza się w sposób pozwalający na ich przyporządkowanie do danej tuszy przetrzymywanej w chłodni;
4. W punkcie przetrzymywania tusz odstrzelonych dzików istnieje obowiązek dokonywania oględzin tusz przez urzędowego lekarza weterynarii;
5. Przed opuszczeniem punktu przetrzymywania tusz odstrzelonych dzików, wszystkie materiały jednorazowego użytku służące do zabezpieczenia przewożonej tuszy lub dzika przed patroszeniem, należy pozostawić przy patrochach, natomiast wszystkie materiały wielorazowego użytku powinny zostać poddane skutecznemu czyszczeniu i dezynfekcji;
6. Przed opuszczeniem punktu przetrzymywania tusz odstrzelonych dzików, zaleca się również przeprowadzenie mycia i dezynfekcji kół środków transportu oraz w razie konieczności ich przestrzeni ładunkowej.

Rozdział IV

Zachowanie zasad bioasekuracji przy pobieraniu próbek do badań laboratoryjnych w kierunku ASF od odstrzelonych dzików.

1. Próbkę do badań laboratoryjnych należy pobierać do plastikowych probówek jednorazowego użytku bez antykoagulantu, a następnie umieścić je w worku

strunowym i oznakować. Minimalna objętość próbki krwi, wystarczająca do wykonania badań laboratoryjnych wynosi 2 ml.

2. Należy unikać zanieczyszczenia od otoczenia tuszy, z której pobierana jest próbka z krwią zwierzęcia.
3. Wszelkie materiały lub sprzęt użyte do pobierania próbek krwi, po zakończeniu próbkobrania należy umyć a następnie zdezynfekować lub, w razie konieczności, poddać utylizacji.

Wytyczne załączone do pisma GIWz-403-455/2018 z dnia 18 lipca 2018 r., należy stosować od dnia 10 sierpnia 2018 r.

Tym samym w dniu 9 sierpnia 2018 r. tracą moc *Wytyczne*, przekazane za pismem GIWz-403-144/2015(1) z dnia 11 czerwca 2015 r.

*) – miejsce przetrzymywania tusz odstrzelonych dzików: oznacza punkt skupu dziczyzny lub zakład obróbki dziczyzny lub inny zakład nadzorowany przez organ Inspekcji Weterynaryjnej, w którym mogą być przechowywane tusze i/lub skóry dzików, zlokalizowany na obszarze zagrożenia, obszarze objętym ograniczeniami, obszarze ochronnym, jak również poza obszarami objętymi restrykcjami w związku z ASF.